

Aktivitäten



Ideal für Wanderer

Die Weidmannsruh liegt inmitten eines der schönsten Wandergebiete des westlichen Thüringer Waldes, entsprechend vielfältig sind die Möglichkeiten. Besonders reizvoll sind Touren auf dem Rennsteig oder um die Höhnberge.

Interessant für Kletterer

Nicht weit ist es von der Selbstversorgerhütte zu mehreren interessanten Kletterzielen wie dem Aschenbergstein am Inselsberg, dem Falkenstein, der Koppensteinwand oder dem Kanzlersgrund.

Reizvoll im Winter

Besonders romantisch ist der Aufenthalt im Winter. Zahlreiche Winterwanderwege führen durch die verschneiten Wälder. Wer lieber mit Langlaufskiern unterwegs ist, kann die Gegend auf dem 60 Kilometer langen Loipennetz erkunden, das bis nach Oberhof führt.

Spannend für Naturliebhaber

Die Ebertswiese ist eine der größten und blumenreichsten Bergwiesen am Rennsteig. Der etwa 700 Meter entfernt gelegene Bergsee ist natürlich im Sommer ein idealer Badesee. Ein besonderes Erlebnis ist es jedoch, im Frühjahr zu beobachten, wie sich tausende Frösche hier versammeln, um ihre Laiche abzulegen. Gut zu hören sind vor allem in der Dämmerung die pfeifenden Lockrufe der seltenen, unter Schutz stehenden Geburtshelferkröten, die hier zu Hause sind. Besonders zu empfehlen ist auch die geologisch äußerst interessante „Große Haderholzroute“ im Geopark Thüringer Wald Inselsberg-Drei Gleichen.

Informationen

Daten zur Hütte

Hauptgebäude: 20 Schlafplätze in Mehrbettzimmern (ein Acht-Bett-Zimmer, drei Vier-Bett-Zimmer); voll ausgestattete Küche unter anderem mit Mikrowelle und achtflammigem Gasherd, Spülmaschine und Gefrierschrank. Sanitäreanlagen mit Duschen; Aufenthaltsraum mit Holzofen; Trockenraum; Handy-Empfang; Parkplätze direkt an der Hütte. Selbstversorgerhütte.

Ferienwohnung im Nebengebäude mit vier Schlafplätzen, Aufenthaltsraum, Küche und Sanitäreanlagen mit Dusche.

Karte

Kompass Wanderkarte → Westlicher Naturpark Thüringer Wald; 1:50.000

Hütten-Koordinaten

UTM (WGS84):	32U	Ost	607778 / Nord	5626487
B/L (Lat/Lng, WGS84):	N 50° 46' 18" / E 10° 31' 37"			

Kontakt

Hütte Weidmannsruh
Ebertswiese
98593 Floh-Seligenthal

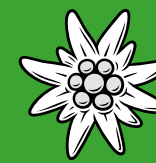
Reservierung

huettenwart@dav-beckum.de
www.dav-beckum.de → Hütte Weidmannsruh

Eigentümer

Sektion Beckum des DAV
Lönkerstraße 18
59269 Beckum
Tel.: 02521/28273
www.dav-beckum.de
info@dav-beckum.de

Herausgeber der Broschüre: Deutscher Alpenverein Sektion Beckum e. V. & DAV-Ressort Presse- und Öffentlichkeitsarbeit der Bundesgeschäftsstelle | **Bildnachweis:** DAV-Sektion Beckum | **Redaktion:** Silvia Schmid | **Gestaltung:** Gschwendtner & Partner, München | **Auflage:** 5000 Stück, Oktober 2013



Alpenvereinshütten



DAV-Sektion Beckum

Weidmannsruh

732 m, Thüringer Wald

Unterwegs zur Hütte



Anreise

Mit öffentlichen Verkehrsmitteln: Internationale Fernzüge bis Würzburg (von Süden) oder bis Göttingen (von Norden), weiter mit Regionalzügen zum Bahnhof Schmalkalden. Weiter mit dem Regionalbus nach Floh-Seligenthal. Von dort ca. 4 Kilometer zu Fuß oder mit dem Taxi zur Weidmannsruh.

Info: www.bahn.de

Mit dem Auto: Auf der A4 Richtung Dresden zur Abfahrt 41a Waltershausen/Friedrichroda und weiter Richtung Schmalkalden nach Floh. An der Gemeindeverwaltung in die Höhnbergstraße einbiegen und etwa 5 Kilometer weiter zum großen Parkplatz vor der Schutzhütte. Nun rechts zum Parkplatz der Weidmannsruh. In den Wintermonaten ist das Mitführen von Schneeketten zwingend erforderlich!

Der Thüringer Wald

Der breite Streifen des Thüringer Walds erstreckt sich auf einer Länge von etwa 150 Kilometern von der Werra im Nordwesten nach Südosten. Weite Teile dieses Mittelgebirges gehören – ebenso wie das angrenzende Thüringer Schiefergebirge – zum Naturpark Thüringer Wald. Höchster Gipfel ist der Große Beerberg mit 983 Metern. Die aus-



Idylle für Selbstversorger im Thüringer Wald



gedehnten Wälder und sonnigen Kämmen sind ein großartiges Wander- und Mountainbikegebiet und bieten im Winter vor allem Langläufern zahlreiche Möglichkeiten. Der Rennsteig, ein traditionsreicher, häufig begangener Weitwanderweg (170 km), führt über die Bergkämme von Thüringer Wald, Thüringer Schiefergebirge und Frankenwald. Weithin bekannt ist das große Wintersportzentrum in Oberhof.

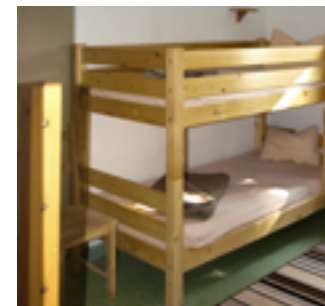
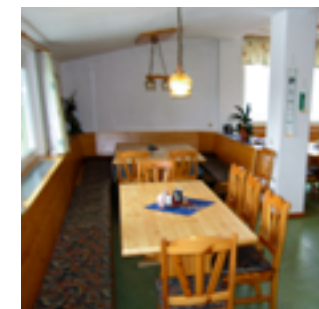
Gemütliche Selbstversorgerhütte am Rennsteig

Die auf 732 Metern Höhe gelegene Weidmannsruh ist eine komfortable, gemütliche Unterkunft für Selbstversorger im westlichen Thüringer Wald. Sie liegt auf der sonnigen Südseite des Vorderen Höhnbergs auf einer reizenden Waldlichtung.

In der Nähe der Hütte erschließen herrliche Wanderwege, Mountainbike-Strecken und der 28 Kilometer lange Mommelstein-Radwanderweg die ausgesprochen abwechslungsreiche Mittelgebirgslandschaft. Auch der Rennsteig-Weitwanderweg ist nicht weit. Im Winter ist die Idylle perfekt, wenn der Wald im tiefen Schnee versinkt.

Blick in die Geschichte

Die Weidmannsruh wurde 1907 als Unterstand für Forstarbeiter errichtet und im Laufe der Jahre immer wieder erweitert. In der DDR wurde das Haus als Jugendherberge geführt. 2003 erwarb die DAV-Sektion Beckum das Anwesen und verwandelte es mit viel Eigenleistung und gemeinsam mit heimischen Handwerkern in eine moderne Alpenvereins-Hütte. Im Mai 2004 konnte die Weidmannsruh eröffnet werden, damals noch voll bewirtschaftet. Gemeinsam mit der heimischen Bevölkerung feierte die Sektion Beckum 2007 das Jubiläum „100 Jahre Weidmannsruh“ – ein Höhepunkt in der Geschichte der Hütte. Seit 2011 wird die beliebte Unterkunft für Wanderer und Naturliebhaber als Selbstversorgerhütte geführt.



Zu Gast auf einer Alpenvereins-Hütte

Für einen angenehmen Aufenthalt sind einige Regeln zu beachten:

- Eigenes Handtuch, Hütten-schlafsack und Hütten-schuhe benutzen.
- Nicht in der Hütte rauchen, im Freien Aschenbecher benutzen.
- Wasser und Energie sparen.
- Den Aushang der Hütten- und Tarifordnung bitte lesen und beachten.
- Müll vermeiden und den eigenen Abfall mit ins Tal nehmen.